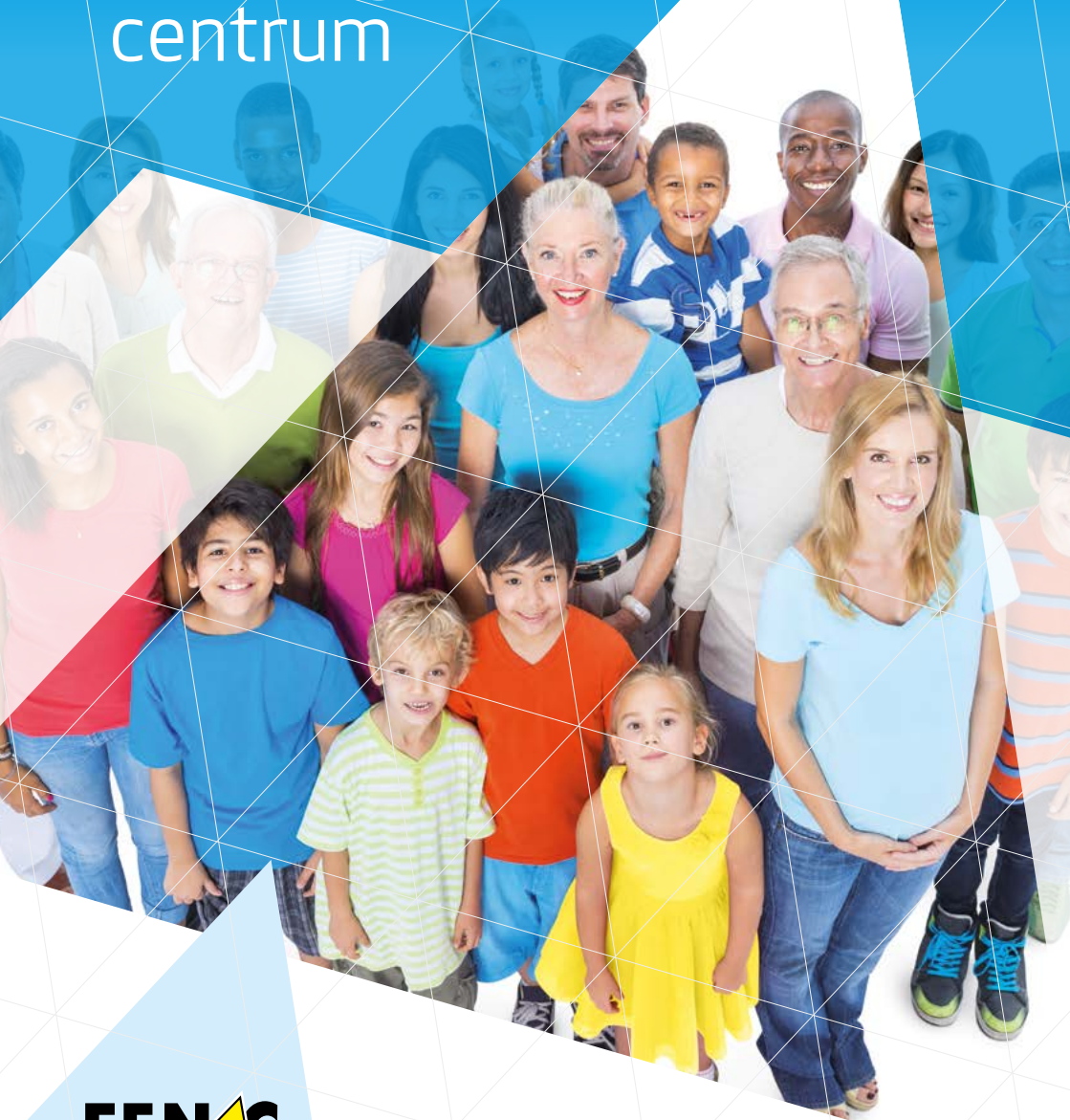


# Het audiologisch centrum



**FENC**

Voor contactgegevens van  
de **audiologische centra**  
kijk op [www.fenac.nl](http://www.fenac.nl) of  
bel met 030 - 276 99 02.

## Colofon

Dit is een uitgave van  
Taakgroep Voorlichting FENAC  
Postbus 222, 3500 AE Utrecht

**Telefoon** 030 - 276 99 02

**Internet** [www.fenac.nl](http://www.fenac.nl)

**E-mail** [info@fenac.nl](mailto:info@fenac.nl)

**Tekst:** Isabel Timmers, PIM\Tekst & Uitleg

**Ontwerpen druk:** Drukkerij Badoux, Houten

Uitgave maart 2017,  
10e druk, volledig herziene versie

Niets uit deze uitgave mag worden  
gereproduceerd door middel van boekdruk,  
foto-offset, microfilm of welk ander medium  
ook, zonder schriftelijke toestemming van  
de Federatie van Nederlandse  
Audiologische Centra (FENAC).

## Inhoudsopgave

Wat doet het Audiologisch Centrum?	3
Kno-arts, Audicien en Audiologisch Centrum: wat is het verschil?	5
Gehoорonderzoek: de basis	6
Hoortoestellen, begeleiding en advies	8
Begeleiding en advies bij volwassenen	9
Begeleiding en advies bij kinderen	10
Taal- en spraakproblemen	12
Wegwijzer	14
FENAC voorlichtingsmateriaal	15

# Wat doet het Audiologisch Centrum?

Horen en spreken hebben we nodig om met elkaar te communiceren. Wie niet goed kan horen of wie problemen heeft met taal en spraak, loopt vaak aan tegen problemen met de communicatie met anderen. Bij kinderen kunnen hoor- en taal-spraakproblemen bovendien invloed hebben op hun gehele ontwikkeling.

## Wat kan het AC doen?

Het Audiologisch Centrum (AC) is gespecialiseerd in onderzoek en advies bij gehoorproblemen en taal- en spraakproblemen. Kinderen en volwassenen kunnen er terecht voor revalidatie en begeleiding. Ook is het AC er voor mensen met tinnitus (oorsuizen) en hyperacusis (overgevoeligheid voor geluid).

## Gespecialiseerd team

Bij een AC werkt een team van deskundigen uit verschillende vakgebieden: audiologie, logopedie, maatschappelijk werk en psychologie/orthopedagogiek. Soms is er ook een (psycho)linguïst of spraak-taalpatholoog. Samen kunnen zij voor een compleet beeld zorgen van de ernst, oorzaken en gevolgen van de problemen en voor een optimale begeleiding.

## **FENAC**

Deze brochure geeft informatie over hoe het AC werkt, welke onderzoeken er worden gedaan en wat het AC kan doen voor iedereen, van nul tot honderd, met gehoorproblemen en taal- en spraakproblemen. De FENAC, de federatie van Audiologische Centra heeft nog veel meer informatieve brochures. Achterin deze brochure staat een compleet overzicht.

### *Verwijzing en vergoeding*

Voor onderzoek en begeleiding door het Audiologisch Centrum is een verwijzing nodig van een huisarts of medisch specialist.

De kosten van een bezoek aan het AC vallen onder de basiszorg van uw ziektekostenverzekering. Voor vragen over vergoedingen kunt u terecht bij de zorgverzekeraar.



# Kno-arts, Audiciens en Audiologisch Centrum: wat is het verschil?

## **Kno-arts**

Een kno-arts is specialist op het gebied van keel-, neus, en oorproblemen. De kno-arts weet dus veel van medische problemen aan de oren. De huisarts verwijst u naar de kno-arts als er het vermoeden is van een medische oorzaak of om die juist uit te sluiten. Is het niet mogelijk om uw hoorprobleem te verhelpen door bijvoorbeeld een operatie, dan kan de kno-arts een recept voor hoortoestel(len) uitschrijven of u doorverwijzen naar een Audiologisch Centrum.

## **Audiciens**

Een audicien werkt in een winkel waar u uw hoortoestel koopt en weet alles over diverse merken en typen hoortoestellen. Nadat u uw hoortoestel heeft aangeschaft, is de audicien het eerste aanspreekpunt bij klachten. De financiële afwikkeling van uw hoortoestel gebeurt door de audicien. Die kan u ook uitleg geven over vergoeding van hoortoestellen door uw zorgverzekeraar.

## **Audiologisch Centrum**

Het Audiologisch Centrum (AC) is de onafhankelijk specialist in diagnostiek van verschillende gehoorproblemen en uitgebreide ondersteuning hierbij. Het AC werkt nauw samen met kno-artsen en audiciens. Als een proef met hoor toestel(len) bij de audicien niet goed verloopt, of als u hoorproblemen op uw werk heeft, kunt bij het AC terecht. Ook mensen met een moeilijk meetbaar, of moeilijk te verhelpen gehoorverlies komen bij een AC. Kinderen met gehoorproblemen gaan altijd naar een AC.

# Gehooronderzoek: de basis

## **Standaardonderzoek**

Het Audiologisch Centrum voert altijd eerst een gehooronderzoek uit. Het eerste gehooronderzoek bestaat meestal uit toonaudiometrie: via de koptelefoon krijgt iemand geluiden te horen. Zo wordt per oor gemeten welke geluiden wel en niet worden gehoord. Bij kinderen jonger dan tweeënehalf tot drie jaar is het niet altijd mogelijk een koptelefoon te gebruiken. In dat geval wordt gebruik gemaakt van observatieaudiometrie, waarbij het kind tussen luidsprekers zit.

## **Vervolgonderzoeken**

Om de aard en de ernst van het gehoorverlies te meten, kunnen daarna vervolgonderzoeken plaatsvinden. Zo wordt met spraakaudiometrie gemeten wat iemand kan verstaan bij verschillende luidheden. Ook wordt gekeken naar hoe beweeglijk het trommelvlies is (Tympanometrie) en of het gehoororgaan goed werkt (Oto-akoestische emissies).

## **Wie voert het onderzoek uit?**

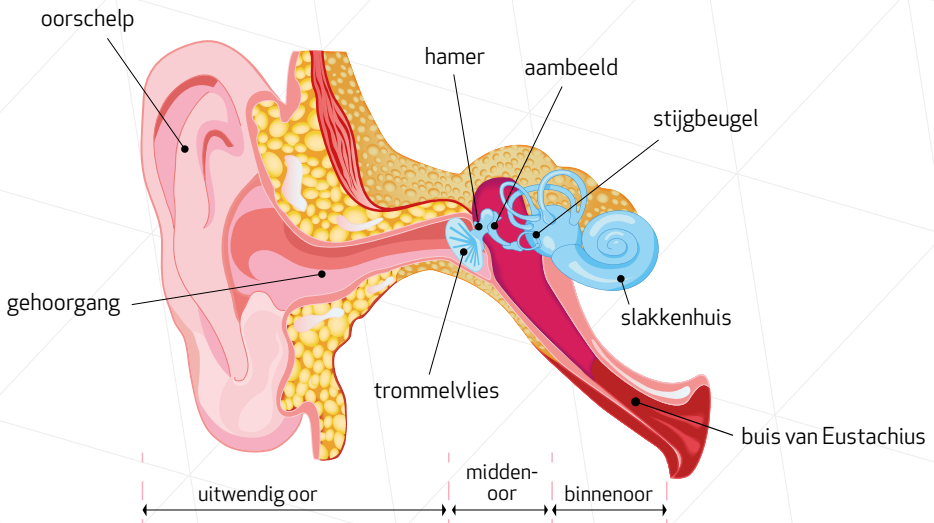
De gehooronderzoeken worden uitgevoerd door een audioloog of door een audiologie-assistent onder supervisie van de audioloog. Bij een vraag over taal- en spraakproblemen is altijd een logopedist bij het onderzoek betrokken.

## **Aanvullend onderzoek**

Na een onderzoek bespreekt een medewerker van het AC de uitslag en geeft advies. Soms is het standaardonderzoek niet voldoende voor een goede diagnose. Bijvoorbeeld bij klachten over tinnitus (oorsuizen) of bij meer gecompliceerde hoorproblemen of taal- en spraakproblemen. In die gevallen kan nog verder onderzoek nodig zijn.

## Gehoorverlies

Er bestaan verschillende vormen en gradaties van gehoorverlies. Ligt de oorzaak in het uitwendige oor of het middenoor, dan spreken we van een geleidingsverlies. Dat kan een tijdelijk probleem zijn, soms kan het gehoor door een medische ingreep worden hersteld, zoals het plaatsen van buisjes. Bij een perceptief verlies ligt de oorzaak in het binnenoor (slakkenhuis) of in de gehoorzenuw. Herstel is dan niet mogelijk, het gehoorverlies is blijvend. Hoortoestellen geven vaak verbetering. Beide vormen van gehoorverlies kunnen ook samen voorkomen. In dat geval spreken we van een gemengd gehoorverlies.



# Hoortoestellen, begeleiding en advies

Blijkt uit de testen dat het gehoor inderdaad niet goed is, dan is de eerste stap meestal een aanpassing van één of twee hoortoestellen. Op basis van het vastgestelde gehoorverlies en de persoonlijke wensen geven de medewerkers van het AC een persoonlijk advies over de meest geschikte hoortoestellen en de meest optimale oplossing om in het dagelijks leven zo goed mogelijk om te gaan met de gehoorproblemen.

## Testperiode

De medewerker van het Audiologisch Centrum geeft een recept mee voor de audicien (hoorwinkel), die de hoortoestellen levert. De hoortoestellen mogen altijd eerst tijdens een proefperiode worden uitgetest. Pas nadat duidelijk is welk toestel de beste oplossing biedt, volgt de definitieve aanschaf.

## Ondersteuning en advies

Wie tijdens de proefperiode vragen of problemen heeft, kan daarmee terecht op het AC. De medewerkers daar geven ook advies over andere hulpmiddelen, zoals ringleiding, tv-hulp, solo-apparatuur, wek- en waarschuwingssysteem en het gebruik van de mobiele telefoon. Meer informatie hierover staat in de brochures Tips voor hoortoestelgebruikers en Technische hulpmiddelen voor slechthorenden.





# Begeleiding en advies bij volwassenen

Naast audiologisch onderzoek en ondersteuning bij het gebruik van hoorhulpmiddelen zijn begeleiding en advisering belangrijke taken van het Audiologisch Centrum. Vaak is hierbij het maatschappelijk werk van het AC betrokken.

## Maatschappelijk werk

De maatschappelijk werker biedt steun en begeleiding, eventueel ook aan partner en kinderen. Ook heeft hij of zij aandacht voor de aard van de slechthorendheid en de gevolgen daarvan voor het functioneren thuis, op het werk of bij het uitoefenen van hobby's. De maatschappelijk werker kan bijvoorbeeld adviseren over de werksituatie. In toenemende mate wordt samengewerkt met Arbodiensten. Verder is ook voorlichting een belangrijk aspect van de begeleiding. Zie ook de folder Slechthorend en werk.

## Informatiebijeenkomsten

De meeste AC's organiseren regelmatig informatie- en ontmoetingsbijeenkomsten. Bijvoorbeeld voor mensen met tinnitus. Tijdens zo'n bijeenkomst komen verschillende aspecten van de hooraandoening aan bod. Ook geeft een aantal AC's communicatiecursussen, zoals het leren spraakafzien (liplezen).

### *Tinnitus en plotsdoof*

De meeste AC's bieden ook onderzoek en begeleiding van slechthorenden met ernstige klachten van tinnitus. Verder kan het AC ondersteuning bieden aan mensen die plotseling slechthorend of doof worden en/of aan mensen die een cochleair implantaat (CI) overwegen. Dit is een gehoorprothese die deels in de schedel wordt geplaatst. Meer hierover staat in de FENAC-brochures Plots- en laatdoof en Tinnitus.

# Begeleiding en advies bij kinderen

Het gehoor van baby's wordt kort na de geboorte via het consultatiebureau gescreend. Slaagt een kind aan één of beide oren drie keer niet voor de test, dan krijgen de ouders (zonder tussenkomst van de huisarts) een verwijzing voor het Audiologisch Centrum, voor verdere diagnostiek. Ook op latere leeftijd kunnen bij kinderen gehoorproblemen ontstaan. In dat geval kan de huisarts of kno-arts naar het AC verwijzen.

## **Wegwijs in een nieuwe wereld**

Blijkt dat een kind slechthorend is, dan betekent dit voor de ouders en naaste omgeving meestal een kennismaking met een totaal nieuwe wereld. Het AC helpt hen wegwijs te worden. De medewerkers van het AC voeren de onderzoeken uit in nauw overleg met de ouders, om een zo compleet mogelijk beeld te krijgen van de eventuele problemen. Na overleg met de ouders kan het AC ook contact opnemen met het kinderdagverblijf, de peuterspeelzaal of de school van het kind. Dit helpt bij het geven van een advies dat past bij de hulpvraag en bij ouders en kind.



## **Samenwerking met school**

Heeft een kind hoortoestellen nodig, dan controleren de medewerkers van het Audiologisch Centrum tijdens de proefperiode de hoortoestellen en bespreken zij de ervaringen. Ook kunnen zij informatie en begeleiding geven aan ouders en leerkrachten. Bijvoorbeeld door op school informatie te geven over de slechthorendheid en de gevolgen daarvan in de groep.

## **Taal- en spraakontwikkeling**

Het AC onderzoekt bij slechthorende kinderen niet alleen het gehoor, maar kijkt ook naar de taal- en spraakontwikkeling en de gehele ontwikkeling (intelligentie, gedrag en/of sociaal-emotionele ontwikkeling). De uitslag wordt besproken met de ouders. Eventueel krijgen zij ook advies over verdere begeleiding of mogelijkheden voor de schoolkeuze.

## **Maatschappelijk werk**

Bij de begeleiding van slechthorende kinderen is meestal ook het maatschappelijk werk van het AC betrokken. De maatschappelijk werker geeft ondersteuning, informatie en begeleiding aan ouders bij de gehoorproblemen van hun kind. Zij kunnen bij hem of haar ook terecht met vragen gedurende het gehele vervolgtraject, bijvoorbeeld over peuterspeelzaal, kinderdagverblijf of school.

## **Onderwijs**

Veel kinderen met een verminderd gehoor volgen het reguliere basisonderwijs. Zo nodig kan extra ondersteuning worden aangevraagd: ambulante begeleiding. Ook zijn er speciale scholen voor kinderen die doof of slechthorend zijn. Hierover kan de medewerker op het AC meer informatie geven. Zij leveren ook een deel aan van de gegevens die nodig zijn voor het aanvragen van ondersteuning. Jonge kinderen hebben soms intensieve hulp nodig. Voor deze kinderen zijn er speciale peutergroepen. Ook hier kan het AC meer informatie over geven.

# Taal- en spraakproblemen

Verloopt de taal- en spraakontwikkeling van een kind niet zoals gewenst of zijn er twijfels of het goed gaat? Dan kan de huisarts of medisch specialist - zoals een kno-arts of kinderarts - verwijzen naar het AC. Hier vindt onderzoek plaats naar de spraak, de taal, de communicatieve vaardigheden, het gehoor en indien nodig de verdere ontwikkeling van het kind. Dit onderzoek wordt vergoed door de zorgverzekeraar. Het onderzoek geeft een beter zicht op de taal- en spraakproblemen. Het biedt handvatten om de communicatie met het kind te verbeteren. En de ouders krijgen een gericht advies om de ontwikkeling van hun kind te stimuleren.

## **Het onderzoek kan bestaan uit:**

- Een gesprek met de ouders over de ontwikkeling van hun kind en hun zorgen daarover.
- Een gehooronderzoek.
- Een onderzoek naar de spraak en/of taal door een logopedist.
- Een beoordeling van de gehele ontwikkeling van het kind door een psycholoog of orthopedagoog.



Eerst vindt onderzoek plaats of het gehoor voldoende is voor een normale taal- en spraakontwikkeling. Is dat zo, dan onderzoekt de logopedist of er sprake is van taal- en spraakproblemen. Bij een kind dat met meerdere talen opgroeit, kijken de onderzoekers zo goed mogelijk naar de moedertaal. Hiervoor kan een tolk worden ingeschakeld. Zo probeert de logopedist te beoordelen of zich alleen in de Nederlandse taal of ook in de moedertaal problemen voordoen. Als dit nodig is, bekijkt de psycholoog of orthopedagoog of er naast de taal- en spraakproblemen ook nog op andere ontwikkelingsgebieden problemen zijn en of die met elkaar te maken hebben.

## **Advies**

De onderzoekers bespreken samen de resultaten van de onderzoeken, de informatie van ouders en de gegevens over de gehele ontwikkeling. De uitslagen van de onderzoeken worden vervolgens besproken met ouders en leiden tot een advies over een mogelijke behandeling, begeleiding of verwijzing. In sommige gevallen is hierbij ook de maatschappelijk werker betrokken. Hangen de taal- en spraakproblemen samen met andere problemen in de ontwikkeling, dan zoeken de medewerkers van het AC in overleg met ouders naar een passend vervolg. Het AC blijft altijd beschikbaar voor overleg en advies bij de taal- en spraakproblemen.

Zie voor meer informatie ook de brochure Taal- en spraakproblemen bij kinderen.

# Wegwijzer

FENAC is de Federatie van Nederlandse Audiologische Centra.

Op [www.fenac.nl](http://www.fenac.nl) vindt u voorlichtingsmateriaal, de adressen van alle aangesloten Audiologische Centra in het land en handige websites.

Op [www.hoorwijzer.nl](http://www.hoorwijzer.nl) vindt u actuele en onafhankelijke informatie over hoorhulpmiddelen, hoortoestellen, audiciens, hoortesten enzovoort.

Stichting Hoormij is de belangenbehartiger voor iedereen met een gehoorandoening of taalontwikkelingsstoornis.

Op [www.stichtinghoormij.nl](http://www.stichtinghoormij.nl) vindt u veel onafhankelijke informatie, kunt u met anderen in contact komen en ervaringen uit wisselen.

Op [www.kindentaal](http://www.kindentaal.nl) vindt u meer tips om de communicatie met uw kind te verbeteren,

Op [www.kno.nl](http://www.kno.nl) vindt u medische informatie rond het oor. Het is de website van de Vereniging van de Keel- Neus-Oorheelkunde.



# FENAC voorlichtingsmateriaal

## Brochures

- Uw baby hoort niet goed, wat nu?
- Taal- en spraakproblemen bij kinderen
- Kinderen en slechthorendheid (begin 2017)
- Kinderen met een tijdelijk verminderd gehoor
- Horen met één oor
- Tips voor hoortoestelgebruikers
- Slechthorendheid op het werk
- Het Audiologisch Centrum
- Technische hulpmiddelen voor slechthorenden
- Plots- en laatdoof
- Kinderen met luisterproblemen
- Tinnitus (oorsuizen)
- Slechthorendheid en een verstandelijke beperking (begin 2017)

## Boek

- Een muis in je oor  
Voorleesboekje voor kinderen van 4-10 jaar om zowel bij kinderen als volwassenen meer begrip te kweken voor slechthorendheid.

## Dvd

- Sorry, wat zeg je?

## Audiogram

- A3
- A4

## Hoorwaaijer

- Gebruik van het hoortoestel

## Bannerpen

- Balpen met tips voor gesprekken waarbij één van de personen slechthorend is.

## Bestelwijze

U kunt bovenstaand materiaal bestellen bij het bureau van de FENAC te Utrecht. Dit kan schriftelijk, per e-mail of via de website [www.fenac.nl](http://www.fenac.nl).





**FENC**